

ANHANG

1. Turnierkleidung

- 1.0.1 In allen Startklassen ist die Kleidung der niedrigeren Klassen erlaubt. Bei kombinierten Turnieren besteht Wahlfreiheit der Aktiven, welche der jeweiligen Kleiderordnungen der kombinierten Startklassen/-gruppen gültig ist.
- 1.0.2 **Kleidungswechsel**
Für einen Kleidungswechsel während eines laufenden Turnieres benötigt ein Paar die Abnahme durch den/die Turnierleiter/in / die Chairperson.
- 1.0.3 **Werbung**
Die Werbung auf der Turnierkleidung ist in Anhang 9 Nr. 2 geregelt.
- 1.0.4 **Verstöße**
Bei groben Verstößen gegen die Grundsätze von Sitte und Anstand sowie bei Verstößen gegen die Bestimmungen gemäß den Anhang 1 – ausgenommen Verstöße im Bereich der Werbung – hat der/die Turnierleiter/in das Recht, Paare zu disqualifizieren. Verstöße im Bereich der Werbung werden laut Anhang 9 Nr. 4.1.3 geahndet.

1.1 DTV-Kleiderordnung für D-Klassen und C-Klassen (ausgenommen Kinder I/II C-Klasse)

Allgemeines

- 1) Jegliche Kleidung ist erlaubt, soweit sie den nachfolgenden Regeln der jeweiligen Alters- und Leistungsklasse entspricht, egal ob selbst geschneidert oder gekauft wurde.
- 2) Die Kleidung muss die Intimzonen (IA) der Tänzer/Innen bedecken.
- 3) Kleidung und Make-up müssen dem Alter und dem Niveau der Tänzer/innen angepasst sein.
- 4) Die Verwendung religiöser Symbole als Dekoration oder Schmuck/Applikation ist nicht erlaubt (das betrifft nicht persönlichen Schmuck).
- 5) Falls ein Schmuckstück oder ein Kleidungsstück eine Gefahr für die Träger/innen oder andere Tanzsportler/innen darstellen, kann die Turnierleitung den Träger/die Trägerin auffordern, das Schmuckstück abzulegen oder sich umzuziehen.
- 6) Es ist immer erlaubt, die Kleidung niedrigerer Kategorien zu tragen.

Begriffsdefinitionen

- **Keine Einschränkung (NR)** / No restriction – keine gegenständlichen Einschränkungen
- **Nicht erlaubt (NA)** / Not allowed
- **Ausschließlich erlaubt (OA)** / Only allowed
- **Intimzonen / Intimacy area (IA)** – kennzeichnet jene Körperteile, die bedeckt sein müssen.

Anhang 1.1

Für Damen:

- Die Brust **muss** bedeckt sein
- Der Abstand zwischen den BH-Körbchen **darf 5 cm nicht überschreiten**

Körperbereich (SA) / Shape area – Minimalbereich, der bedeckt sein muss.

Schmuck/Applikationen/Zierrat – alles, was auf dem Grundstoff, auf Schuhen, im Haar oder auf der Haut angebracht ist:

- mit Leuchteffekten (Strass, Pailletten, Tropfen, Perlen, Steine, Broschen, Nieten, aus Metall, etc.)
- ohne Leuchteffekte (Federn, Blumen, Maschen, Fransen, Spitzen, Bänder, Bordüren, Schärpen, Rüschen, etc.)

Hüftlinie (HL) / Hip Line – oberer Abschluss des Höschens (wie tief)

= gerade horizontale Linie, bei der die Gesäßmuskulatur (intergluteal line) nicht sichtbar sein darf.

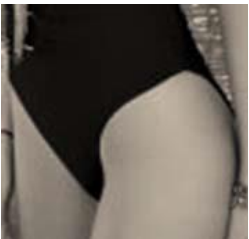
Höschchenlinie (PL) / Panty Line – unterer Abschluss des Höschens (wie hoch)

- Rückseite – das ganze Gesäß muss bedeckt sein.
- Vorderseite – folgt der Linie zwischen gebeugtem Bein und Körper.

Das folgende Bild zeigt den Mindestgrad, wie viel der Intimzone bedeckt sein muss:



Das folgende Bild ist ein Beispiel für den Schnitt eines Höschens, der nicht erlaubt ist:



Der Abstand zwischen Hüftlinie und Höschchenlinie an der Seite **muss mindestens 5cm** betragen.

Anhang 1.1

Herrenausschnitt (TOP) / Man's Top Opening Point – Kennzeichnung jenes Punkts, bis zu welchem das Oberteil offen sein darf
= „bis zum Schlüsselbein“ oder „bis zum unteren Ende des Brustbeins“.

Farben:

- **Nur schwarz (Bo)** / black only
- **Weiß (W)** / white
- **Hautfarben (S)** / skin colour – entspricht der Hautfarbe, wie sie im Wettbewerb gegeben ist (unter Berücksichtigung des Selbstbräuners)
- **Jede Farbe (C)** / any color incl. mixed colour – jede Farbe einschließlich gemischte Farben
- **Jede Farbe außer Hautfarbe (CnS)** / any colour except skin colour
- **Eine Farbe außer Hautfarbe (C1nS)** / one colour except skin colour

Lange Ärmel (LS) / Long Sleeves/ed – Länge bis zu den Handgelenken, aufgerollte Ärmel sind nicht erlaubt (NA).

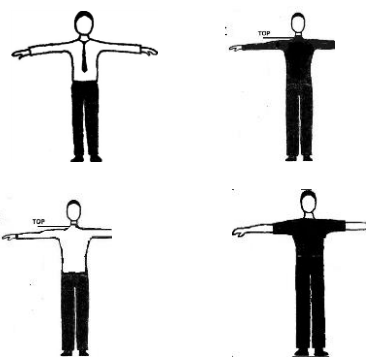

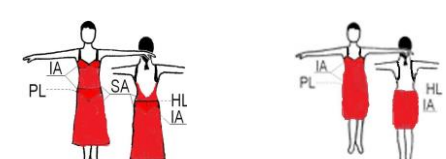
Make-up – beinhaltet Gesichts Make-up, Selbstbräuner, Nagellack, künstliche Fingernägel, künstliche Wimpern

Stoffe mit Leuchteffekt – Als Stoffe mit Leuchteffekt gelten beispielsweise Leder, Seide, Satin, Lack, glitzernde Stoffe, Pailletten, metallisch schimmernde Stoffe, glänzende Stoffe. Ausnahme: neonfarbene Stoffe zählen nicht zu „Stoffen mit Leuchteffekt“.

Persönlicher Schmuck – Schmuck, der für den täglichen persönlichen Gebrauch bestimmt ist. Wenn solcher Schmuck bei Wettbewerben getragen wird, passiert dies auf eigenes Risiko.

Anhang 1.1

Bekleidungsbeschreibung D-Klasse:

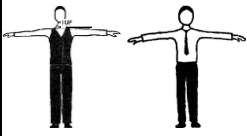
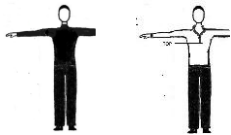
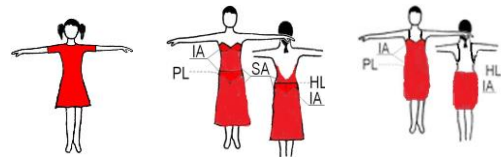
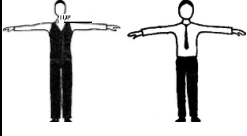
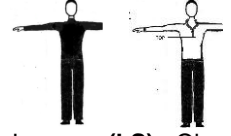
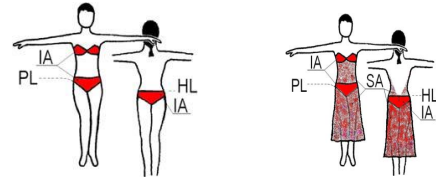
1. TURNIERKLEIDUNG – ausschließlich erlaubt (OA)				
Partner Disziplin	Herr		Dame	
	ST	LA	ST	LA
D-Klasse Kin bis Sen III	z.B. alle Altersklassen: 		z.B. Kinder und Junioren I  z.B. Junioren II bis Senioren III: 	
	<ul style="list-style-type: none"> • Geschlossenes Oberteil mit langen oder kurzen Ärmeln z.B. Hemd, Rolli, T-Shirt oder ähnliches in jeder Farbe außer Hautfarbe (CnS) erlaubt. • TOP = Schlüsselbein • T-Shirt ohne Arme nicht erlaubt (NA) • Farbige (C) Krawatte/Fliege erlaubt (Leuchteffekte nicht erlaubt) • Lange Hose in einer Farbe außer Hautfarbe (C1nS) erlaubt (Jeans erlaubt) • Stoffe für Oberteile und Hosen müssen blickdicht sein. Stoffe, die teilweise oder komplett transparent und durchscheinend sind, sind nicht erlaubt (NA). • Erlaubte Stoffe für Oberteile und Hosen= Baumwolle, Polyester, Lycra, Crepe, Jeansstoff, Samt usw. • Stoffe mit Leuchteffekt sind nicht erlaubt. • Ausnahme: Seitenstreifen (z.B. Satin) in Hosensfarbe an der Hosennaht erlaubt 		<ul style="list-style-type: none"> • Kleid in jeder Farbe außer Hautfarbe (CnS) erlaubt. Geschlossene Rocklänge nicht kürzer als 10 cm oberhalb des Knies endend. • Rock oder Hose in jeder Farbe außer Hautfarbe (CnS) erlaubt. Geschlossene Länge nicht kürzer als 10 cm oberhalb des Knies endend (Jeans erlaubt). • Saumabschlüsse (z.B. Krinolinenband und Angelschnur) in Farbe des Kleides/Rockes sind erlaubt. Ausnahme: Angelschnur in der Kinder I/II nicht erlaubt. • Oberteil mit langen oder kurzen Ärmeln und/oder Träger in jeder Farbe außer Hautfarbe (CnS) erlaubt. Bauch und Intimbereich (IA) müssen komplett bedeckt und aus blickdichtem Stoff (CnS) sein. Ärmel, Schultern, Dekolleté oberhalb IA-Bereich und Rücken dürfen auch transparent oder teilweise durchscheinend sein (C). • Erlaubte Stoffe für Oberteile, Röcke, Kleider und Hosen= Baumwolle, Polyester, Lycra, Crepe, Jeansstoff, Samt usw. • Höschen und Unterwäsche in Hautfarbe (S) nicht erlaubt (NA) • Stoffe mit Leuchteffekt sind nicht erlaubt. • Tangas nicht erlaubt (NA) 	
2. SCHMUCK/APPLIKATIONEN/ZIERRAT, LEUCHEFFEKTE				
Partner Disziplin	Herr		Dame	
	ST	LA	ST	LA
D-Klasse Kin bis Sen III	Applikationen nicht erlaubt – NA Stoff mit Leuchteffekt nicht erlaubt – NA Transparente Stoffe nicht erlaubt – NA Hautfarbene (S) Stoffe nicht erlaubt – NA Persönlicher Schmuck erlaubt		Applikationen nicht erlaubt – NA Stoff mit Leuchteffekt nicht erlaubt – NA Transparente Stoffe nicht erlaubt – NA Ausnahme: Transparente Stoffe an Ärmel, Schulter, Dekolleté oberhalb IA-Bereich und Rücken erlaubt. Hautfarbene (S) Stoffe nicht erlaubt – NA Persönlicher Schmuck erlaubt	

Anhang 1.1

3.1 SCHUHE				
D-Klasse Kin	Leder-, Lack- und Satinschuhe erlaubt (OA). Schuhe aus glänzenden, glitzernden Stoffen nicht erlaubt (NA).			
D-Klasse Jun I/II bis Sen III	Leder-, Lack- und Satinschuhe erlaubt (OA). Schuhe aus glänzenden, glitzernden Stoffen nicht erlaubt (NA). Strass auf Ösen, Schnallen, Steg erlaubt			
3.2 SCHUHABSÄTZE				
Partner Disziplin	Herr		Dame	
	ST	LA	ST	LA
D-Klasse Kin	Absätze: maximale Höhe: 2,5cm		Absätze: maximale Höhe: 3,5cm, Blockabsatz Pflicht	
D-Klasse Jun I	Absätze maximal 2,5 cm	Absätze maximal 3,5 cm	Absätze: maximale Höhe: 5cm	
D-Klasse Jun II bis Sen III	Absätze: keine Einschränkung - NR			
3.3 SOCKEN, STRÜMPFE				
D-Klasse Kin bis Jug	Socken keine Einschränkung – NR		farbige (C) kurze Socken erlaubt; einfarbige (C1) Strumpfhose erlaubt Netzstrümpfe nicht erlaubt - NA	
D-Klasse HGR bis Sen III	Socken keine Einschränkung – NR		einfarbige (C1) Strumpfhose erlaubt Netzstrümpfe erlaubt	
4. FRISUR				
Partner Disziplin	Herr		Dame	
	ST	LA	ST	LA
D-Klasse Kin bis Sen III	nicht erlaubt (NA) sind: Haarschmuck, farbiges Haarspray, glitzerndes Haarspray			
5. MAKE-UP				
Partner Disziplin	Herr		Dame	
	ST	LA	ST	LA
D-Klasse Kin und Jun I	Make-Up nicht erlaubt – NA			
D-Klasse Jun II bis Sen III	Altersgerechtes, nicht übertriebenes Make-Up erlaubt			
6. SCHMUCK ALS TEIL DER KLEIDUNG (NICHT PERSÖNLICHER SCHMUCK)				
Partner Disziplin	Herr		Dame	
	ST	LA	ST	LA
D-Klasse Kin bis Sen III	Hosenträger erlaubt (Krawattennadeln, Kragenknöpfe, Manschettenknöpfe und Gürtelschnallen sind erlaubt – sie gelten nicht als Schmuck)		Schmuck als Teil der Kleidung (z. Schals, Handschuhe) nicht erlaubt – NA Gürtelschnallen sind erlaubt – sie gelten nicht als Schmuck	

Anhang 1.1

Bekleidungsbeschreibung C-Klasse:

1. TURNIERKLEIDUNG – ausschließlich erlaubt (OA)				
Partner Disziplin	Herr		Dame	
	ST	LA	ST	LA
C-Klasse Kin	Gemäß WDSF – Kleiderordnung			
C-Klasse Jun I/II und Jug	 <ul style="list-style-type: none"> Langarm (LS) - Oberteil z.B. Hemd, Rolli, Shirt, Body oder ähnliches in jeder Farbe außer Hautfarbe (CnS) erlaubt TOP = Schlüsselbein Schwarze (Bo) Weste, Pullover, Pullunder erlaubt Farbige (C) Krawatte/Fliege erlaubt lange Hose in einer Farbe außer Hautfarbe (C1nS) erlaubt 	 <ul style="list-style-type: none"> Langarm (LS) - Oberteil z.B. Hemd, Rolli, Shirt, Body oder ähnliches in jeder Farbe außer Hautfarbe (CnS) erlaubt TOP = unteres Ende Brustbein Schwarze (Bo) Weste, Pullover, Pullunder erlaubt Farbige (C) Krawatte freigestellt lange Hose in einer Farbe außer Hautfarbe (C1nS) erlaubt 	 <ul style="list-style-type: none"> Turnierkleid in jeder Farbe außer Hautfarbe (CnS) erlaubt. Geschlossene Rocklänge nicht kürzer als 10cm oberhalb des Knies endend Rock in jeder Farbe außer Hautfarbe (CnS) erlaubt. Geschlossene Rocklänge nicht kürzer als 10cm oberhalb des Knies endend. Oberteil in jeder Farbe außer Hautfarbe (CnS) erlaubt. Bauch und Intimbereich (IA) müssen komplett bedeckt und aus blickdichtem Stoff (CnS) sein. Ärmel, Schultern, Dekolleté oberhalb IA-Bereich und Rücken dürfen auch transparent oder teilweise durchscheinend sein (C). Höschen und Unterwäsche in Hautfarbe (S) nicht erlaubt (NA) Tangas nicht erlaubt (NA) 	
	<p>Stoffe für Oberteile und Hosen müssen blickdicht sein. Stoffe, die teilweise oder komplett transparent sind, sind nicht erlaubt (NA)</p> <p>Nicht erlaubt sind Stoffe mit Leuchteffekt Ausnahme: Seitenstreifen (z.B. Satin) in Hosenfarbe an der Hosennaht erlaubt</p>	<ul style="list-style-type: none"> Erlaubte Stoffe für Oberteile, Röcke, Kleider = Baumwolle, Polyester, Lycra, Crepe, Jeansstoff, Samt usw. Nicht erlaubt sind Stoffe mit Leuchteffekt <p>Applikation /Zierrat auf dem Kleid, Rock, Oberteil nur ohne Leuchteffekte erlaubt</p>		
C-Klasse HGR bis Sen III	 <ul style="list-style-type: none"> Langarm (LS)- Oberteil z.B. Hemd, Rolli, Shirt, Body oder ähnliches in jeder Farbe außer Hautfarbe (CnS) erlaubt TOP = Schlüsselbein Schwarze (Bo) Weste, Pullover, Pullunder erlaubt Farbige (C) Krawatte/Fliege erlaubt lange Hose in einer Farbe außer Hautfarbe (C1nS) erlaubt 	 <ul style="list-style-type: none"> Langarm (LS) - Oberteil z.B. Hemd, Rolli, Shirt, Body oder ähnliches in jeder Farbe außer Hautfarbe (CnS) erlaubt TOP = unteres Ende Brustbein Schwarze (Bo) Weste, Pullover, Pullunder erlaubt Farbige (C) Krawatte freigestellt lange Hose in einer Farbe außer Hautfarbe (C1nS) erlaubt 	 <ul style="list-style-type: none"> Turnierkleid in jeder Farbe außer Hautfarbe (CnS) erlaubt Rock mit Oberteil in jeder Farbe außer Hautfarbe (CnS) erlaubt Intimbereich (IA) muss komplett bedeckt sein Höschen und Unterwäsche in Hautfarbe (S) nicht erlaubt (NA) Tangas nicht erlaubt (NA) 	
	<ul style="list-style-type: none"> Nicht erlaubt sind Stoffe mit Leuchteffekt, Ausnahme: Seitenstreifen (z.B. Satin) in Hosenfarbe an der Hosennaht erlaubt 			

Anhang 1.1

2. SCHMUCK/APPLIKATIONEN/ZIERRAT, LEUCHTEFFEKTE					
Partner Disziplin	Herr		Dame		
	ST	LA	ST	LA	LA
C-Klasse Kin	Gemäß WDSF – Kleiderordnung				
C-Klasse Jun I/II und Jug	Applikationen nicht erlaubt – NA Stoff mit Leuchteffekt nicht erlaubt – NA Hautfarbene (S) Stoffe nicht erlaubt – NA Transparente Stoffe nicht erlaubt – NA Persönlicher Schmuck erlaubt		Applikationen ohne Leuchteffekt erlaubt – OA Stoff ohne Leuchteffekt erlaubt – OA Hautfarbene (S) Stoffe nicht erlaubt – NA Transparente Stoffe nicht erlaubt – NA Ausnahme: Transparente Stoffe an Ärmel, Schultern, Dekolleté oberhalb IA-Bereich und Rücken erlaubt Persönlicher Schmuck erlaubt		
C-Klasse HGR bis Sen III	Keine Einschränkung – NR				
3.1 SCHUHE					
C-Klasse Kin	Gemäß WDSF - Kleiderordnung				
C-Klasse Jun I/II bis Sen III	Leder-, Lack- und Satinschuhe erlaubt (OA). Schuhe aus Stoff mit Leuchteffekten nicht erlaubt (NA). Strass auf Ösen, Schnallen, Steg erlaubt				
3.2 SCHUHABSÄTZE					
Partner Disziplin	Herr		Dame		
	ST	LA	ST	LA	LA
C-Klasse Kin	Gemäß WDSF – Kleiderordnung				
C-Klasse Jun I	Absätze: maximale Höhe 2,5 cm	Absätze: maximale Höhe 3,5 cm	Absätze: maximale Höhe: 5cm		
C-Klasse Jun II bis Sen III	Absätze: keine Einschränkung - NR				
3.3 SOCKEN, STRÜMPFE					
C-Klasse Kin	Gemäß WDSF – Kleiderordnung				
C-Klasse Jun I/II und Jug	Schwarze (Bo) Socken erlaubt – (OA)		Einfarbige (C1) Strumpfhose o. kurze Socken erlaubt Netzstrümpfe nicht erlaubt - NA		
C-Klasse HGR bis Sen III	Keine Einschränkung – NR				
4. FRISUR					
Partner Disziplin	Herr		Dame		
	ST	LA	ST	LA	LA
C-Klasse Kin	Gemäß WDSF – Kleiderordnung				
C-Klasse Jun I/II und Jug	Haarschmuck ohne Leuchteffekt erlaubt Nicht erlaubt sind: farbiges Haarspray, glitzerndes Haarspray				
C-Klasse HGR bis Sen III	Nicht erlaubt sind: farbiges Haarspray, glitzerndes Haarspray		Keine Einschränkung – NR		

Anhang 1.1

5. MAKE-UP					
Partner Disziplin	Herr		Dame		
	ST	LA	ST	LA	
C-Klasse Kin	Gemäß WDSF – Kleiderordnung				
C-Klasse Jun I	Make-Up nicht erlaubt – NA				
C-Klasse Jun II bis Sen III	Altersgerechtes, nicht übertriebenes Make-Up erlaubt.				
6. SCHMUCK ALS TEIL DER KLEIDUNG (NICHT PERSÖNLICHER SCHMUCK)					
Partner Disziplin	Herr		Dame		
	ST	LA	ST	LA	
C-Klasse Kin	Gemäß WDSF – Kleiderordnung				
C-Klasse Jun I/II und Jug	Schmuck ohne Leuchteffekt als Teil der Kleidung erlaubt		Schmuck ohne Leuchteffekt als Teil der Kleidung (z.B. Schals, Handschuhe, Bänder, Bordüren, Saumabschlüsse, Gürtelschnallen) erlaubt		
C-Klasse HGR bis Sen III	(Krawattennadeln, Kragenknöpfe, Manschettenknöpfe, Hosenträger, Gürtelschnalle sind erlaubt – sie gelten nicht als Schmuck)		Keine Einschränkung – NR		

1.2 WDSF-Kleiderordnung für Kinder I/II C-Klasse und B/A/S-Klassen aller Altersgruppen

1.2.1 Ausnahmen von der WDSF-Kleiderordnung für DTV-Turniere

1.2.1.1 Kinder C-Klasse

Herr: Fliege oder Krawatte freigestellt

Übersetzung des Originaltextes mit Stand vom Juni 2018 (AGM Lausanne) einschließlich der ab 1. Januar 2019 geltenden Änderungen durch Ludwig Wieshofer (AUT), Peter Steinerberger (Sportdirektor des ÖTSV / AUT), unter Mithilfe von Michael Eichert (Sportwart des DTV / GER) und Thomas Estler (DTV / GER).

Im Zweifel gilt immer die englische Originalfassung der WDSF-Kleiderordnung!

Befugnis und Anwendung

Diese Bekleidungs Vorschriften kommen bei allen WDSF-Wettbewerben zur Anwendung und gelten gemäß den Beschlüssen der WDSF Generalversammlung auch für die Turnierordnungen der WDSF-Mitgliedsstaaten immer unter der Voraussetzung, dass diese zusätzliche Bekleidungs Vorschriften für ihre nationalen Wettbewerbe festlegen können.

Das WDSF-Präsidium behält sich das Recht vor, bestimmte zusätzliche oder allgemeine Bekleidungs Vorschriften einzuführen oder widrigenfalls abzuändern oder Ausnahmen zu gewähren für bestimmte Anlässe.

Allgemeines

1. Athletinnen dürfen keine kurzen Hosen, Hosenröcke oder Trikots alleine tragen, sondern nur in Kombination mit einem Rock. Sie müssen einen Rock, ein Kleid oder lange Hosen tragen. Röcke und Kleider müssen die charakteristische Form jeder Disziplin (Standard und Latein) aufweisen.
In Standard muss das Kleid der Dame einen langen Rock aufweisen, der zumindest beide Knie bedeckt; falls der Rock einen Schlitz aufweist, darf dieser maximal bis zum Knie gehen.
In Latein muss der Rock gefertigt sein aus Stoff, Fransen, Federn, Perlen oder anderen passenden Materialien, darf geschlitzt sein oder offen an beiden Seiten unter der Voraussetzung, dass der Rock im Stehen den Intimbereich (das Höschen) vollständig bedeckt.
Für die spezielle Regelung der Kleider für Mädchen der Altersgruppe „Kinder“ siehe Anhang 2 „Kleidung weiblicher Partner – Kinder“.
2. Die Kleidung **muss** die Intimzonen der TänzerInnen bedecken.
3. Kleidung und Make-up **müssen** dem Alter und dem Niveau der TänzerInnen angepasst sein.
4. Um ein moderneres und aktuelleres Image des Tanzsports zu präsentieren, werden Anzug mit Hemd und Krawatte oder Weste mit Hemd und Krawatte für Junior II, Jugend, Allgemeine Klasse und Senioren empfohlen.
5. Die Verwendung religiöser Symbole als Dekoration oder Schmuck/Applikation ist nicht erlaubt (das betrifft nicht persönlichen Schmuck).
6. Falls ein Schmuckstück oder ein Kleidungsstück eine Gefahr für die TrägerInnen oder andere TanzsportlerInnen darstellen, kann die Chairperson einen Tanzsportler/eine Tanzsportlerin auffordern, das Schmuckstück abzulegen oder sich umzuziehen.
7. Es ist immer erlaubt, die Kleidung niedrigerer Kategorien zu tragen.

Anhang 1.2

8. Die Chairperson hat das Recht, jeden Athleten/jede Athletin vom Turnier auszuschließen, der/die diese Richtlinien nicht befolgt oder den Anweisungen der Chairperson beim Turnier nicht Folge leistet und das Rechenteam anzuweisen, die Wertungen eines solchen Paares nicht in die Wertung aufzunehmen.

Regel des guten Geschmacks

Jegliche Verwendung von Stoffen, Farben, Schnitten oder anderen Hilfsmitteln, welche die Kleidung so aussehen lassen, als würden sie gegen diese Bekleidungs Vorschriften verstoßen, wird als Verstoß geahndet, wenn dies die Chairperson so entscheidet. Diese Entscheidung hat auch dann Gültigkeit, wenn es sich um keinen Verstoß im buchstäblichen Wortlaut handelt.

Sanktionen

Ist ein Paar nicht gemäß diesen Bekleidungs Vorschriften gekleidet und wurde es von der Chairperson verwarnt, so hat es sofort Maßnahmen zu ergreifen, um die Kleiderordnung einzuhalten. Bei Nichtbeachtung riskiert das Paar, dass die Chairperson **mit sofortiger Wirkung** eine Disqualifizierung vornimmt. Das Präsidium behält sich das Recht vor, zusätzliche Sanktionen zu verhängen. Dies kann auch für Paare, die wiederholt nicht der Kleiderordnung entsprechend gekleidet waren, eine Sperre für Wettkämpfe umfassen.

Begriffsdefinitionen

[Übersetzungsanmerkung]: Der Übersichtlichkeit halber wurden die englischen Abkürzungen an allen vorkommenden Stellen belassen und nicht übersetzt.

Keine Einschränkung (NR) / No restriction – keine gegenständlichen Einschränkungen

Nicht erlaubt (NA) / Not allowed

Ausschließlich erlaubt (OA) / Only allowed

Intimzonen / Intimacy area (IA) – kennzeichnet jene Körperteile, die bedeckt sein müssen. Diese Bedeckung erfolgt entweder mit nicht-transparenten Stoffen oder mit transparenten Stoffen, welche ihrerseits mit nicht-transparenten Stoffen unterlegt wurden. Falls Hautstoff verwendet wird, **muss es Hautstoff mit Applikationen** sein (SwD – Skin colour with Decoration). Netzstoff ist nicht erlaubt in der Intimzone, außer er ist hinterlegt mit transparentem oder nichttransparentem Stoff.

Für Damen:

- Tangas sind **nicht erlaubt (NA)**
- Höschen in Hautfarbe sind **nicht erlaubt (NA)**
- Die Brust **muss** bedeckt sein
- Der Abstand zwischen den BH-Körbchen **darf 5 cm nicht überschreiten**

Körperbereich (SA) / Shape area – Minimalbereich, der bedeckt **sein muss**. Transparente Stoffe sind in diesen Bereichen in beliebiger Farbe erlaubt.

Grundstoff – gibt dem Kleid/Gewand/Outfit die grundlegende Form

- mit Leuchteffekten (metallisch, glitzernd, mit Pailletten, ...)
- ohne Leuchteffekte

Schmuck/Applikationen/Zierrat – alles, was auf dem Grundstoff, im Haar oder auf der Haut angebracht ist:

- mit Leuchteffekten (Strass, Pailletten, Tropfen, Perlen, ...)
- ohne Leuchteffekte (Federn, Blumen, Maschen, Fransen, Spitzenapplikationen, Bänder, etc.)

Krawattennadeln, Kragenknöpfe, Manschettenknöpfe und Gürtelschnallen gelten nicht als Schmuck.

Anhang 1.2

Hüftlinie (HL) / Hip Line – oberer Abschluss des Höschens (wie tief)

- = gerade horizontale Linie, wobei **weder** der Beginn der Gesäßspalte **noch** die Spalte zwischen den Gesäßbacken (intergluteal line) **sichtbar sein darf**.

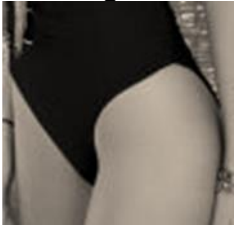
Höschchenlinie (PL) / Panty Line – unterer Abschluss des Höschens (wie hoch)

- Rückseite – das ganze Gesäß muss bedeckt sein.
- Vorderseite – folgt der Linie zwischen gebeugtem Bein und Körper.

Das folgende Bild zeigt den Mindestgrad, wie viel der Intimzone bedeckt sein muss.



Das folgende Bild ist ein Beispiel für den Schnitt eines Höschens, der nicht erlaubt ist.



Der Abstand zwischen Hüftlinie und Höschchenlinie an der Seite **muss mindestens 5 cm betragen**. Der Mindestabstand kann jedoch mehr als 5 cm betragen, um eine korrekte Höschchen- und Hüftlinie zu erreichen, abhängig von der Statur der Dame.

Herrenausschnitt (TOP) / Man's Top Opening Point – Kennzeichnung jenes Punkts, bis zu welchem das Oberteil offen sein darf

- = bis zur Gürtelschnalle oder bis zum oberen Abschluss der Hose.

Farben:





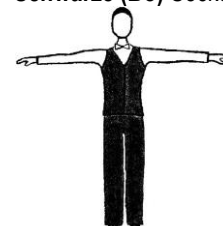
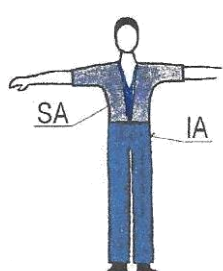
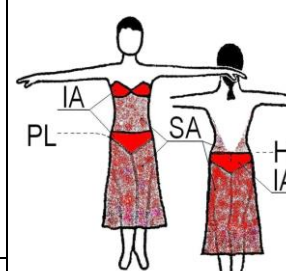
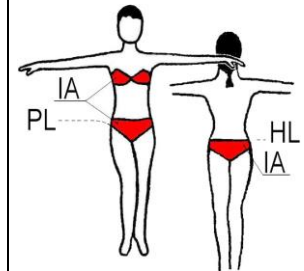

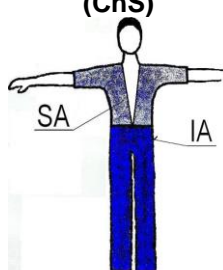
- **Nur schwarz (Bo)** / black only
- **Schwarz (B)** / black – bedeutet schwarz oder mitternachtsblau
- **Weiß (W)** / white
- **Hautfarben (S)** / skin colour – entspricht der Hautfarbe, wie sie im Wettbewerb gegeben ist (unter Berücksichtigung des Selbstbräuners)
- **Hautfarben mit Applikation (SwD)** / skin colour with decoration
- **Jede Farbe (C)** / any color incl. mixed colour – jede Farbe einschließlich gemischter Farben
- **Jede Farbe außer Hautfarbe (CnS)** / any colour except skin colour
- **Eine Farbe außer Hautfarbe (C1nS)** / one colour except skin colour

Lange Ärmel (LS) / Long Sleeves/ed – Länge bis zu den Handgelenken, aufgerollte Ärmel sind **nicht erlaubt (NA)**.

Make-up – beinhaltet Gesichts Make-up, Selbstbräuner, Nagellack, künstliche Fingernägel, künstliche Wimpern

Persönlicher Schmuck – Schmuck, der für den täglichen Gebrauch vorgesehen ist. Falls dieser beim Turnier getragen wird, geschieht dies auf eigene Verantwortung.

Bekleidungsbeschreibung

1. TURNIERKLEIDUNG – ausschließlich erlaubt (OA)						
Partner Disziplin	Herr		Dame			
	ST	LA	ST		LA	
Kin	<p>weißes, langärmeliges (W LS) Hemd oder Oberteil (W/Bo) mit „Rollkragen“</p> <p>schwarze (Bo) Hose – mit Satin-Streifen erlaubt</p> <p>schwarze (Bo) Krawatte oder Fliege</p> <p>schwarze (Bo) Socken</p> 		<p>weiße (W) Bluse, Body (Trikot) oder T-Shirt und schwarzer (Bo) Rock</p> 	<p>einfaches, einfarbiges (C1nS) Kleid einschließlich Höschchen</p> 	<p>einfarbiger (C1nS) Body (Trikot) mit Rock in derselben Farbe verbunden</p> 	
	Schnitte und Details – siehe Anhang I		Schnitte und Details – siehe Anhang II			
Jun I	<p>weißes, langärmeliges (W LS) Hemd oder weißer bzw. schwarzer langärmeliger (W/Bo LS) Rollkragenpullover</p> <p>schwarze (Bo) Weste möglichst schwarze (Bo) Hose</p> <p>weiße (W) Fliege m. Frackhemd</p> <p>Schwarze (B) Krawatte mit normalem Hemd</p> <p>Schwarze (Bo) Socken</p> 	<p>Farbiges (C) Top oder Hemd (in der Hose getragen oder außerhalb) offen bis zum Brustbein</p> <p>Farbige (CnS) Hose</p> 	<p>Turnierkleid</p> <p>Junior I – jede Farbe außer Hautfarbe (CnS)</p> <p>andere Altersklassen – jede Farbe (C)</p> 		<p>Turnierkleid</p> <p>Junior I – jede Farbe außer Hautfarbe (CnS)</p> <p>andere Altersklassen – jede Farbe (C)</p> 	
	<p>schwarzer (B) Anzug bestehend aus: schwarze (B) Hose; schwarzes (B) Sakko; weißes (W) Hemd, schwarze (B) Krawatte oder weißes (W) Frackhemd, weiße (W) Fliege</p> <p>Schwarzer (B) Frack bestehend aus: schwarze B Hose; Schwarzer Frackoberteil (B); weiße (W) Frackweste; weißes (W) Frackhemd; weiße (W) Fliege</p> 	<p>Hemd oder Top in jeder Farbe (C)</p> <p>Hose in jeder Farbe außer Hautfarbe (CnS)</p> 	<p>Zweiteiler sind nicht erlaubt (NA)</p>		<p>Zweiteiler sind erlaubt, aber das Oberteil darf nicht nur ein Bikinioberteil sein</p>	
Jun II JUG HGR SEN	<p>Anm.: „(B)“ bedeutet schwarz oder mitternachtsblau</p>					

Anhang 1.2

2. SCHMUCK / APPLIKATIONEN / ZIERRAT, LICHTEFFEKTE

Partner Disziplin	Herr		Dame	
	ST	LA	ST	LA
Kin	Keine Applikationen erlaubt – NA Grundstoff mit Leuchteffekt nicht erlaubt – NA		Keine Applikationen erlaubt – NA Grundstoff m. Leuchteffekt nicht erlaubt – NA	
Jun I			Applikationen mit Leuchteffekt nicht erlaubt– NA (Applikationen ohne Leuchteffekt erlaubt)	
Jun II bis Sen			Keine Einschränkung – NR	

3. SCHUHE, SOCKEN, STRÜMPFE

Partner Disziplin	Herr		Dame	
	ST	LA	ST	LA
Kin	Absatz: maximale Höhe 2,5 cm schwarze (Bo) Socken sind zu tragen ausschließlich schwarze Schuhe (Bo) sind erlaubt		Blockabsatz: maximale Höhe 3,5 cm farbige (C) kurze Socken erlaubt; ausschließlich hautfarbene Strümpfe erlaubt - OA , Netzstrümpfe nicht erlaubt - NA Schuhe: jede Farbe (C) inklusive Materialien mit Leuchteffekten (metallisch, Glitzer, ...), Dorn- schließe, Schließen mit Strass sind dann er- laubt, wenn sie zum Schließen der Schuhe dienen und nicht als Dekoration.	
Jun I	Absatz: maximale Höhe 2,5 cm schwarze (Bo) Socken sind zu tragen	Absatz: maximale Höhe 3,5 cm schwarze (Bo) Socken sind zu tragen	Absatz: maximale Höhe 5 cm Kurze Socken erlaubt Netzstrümpfe nicht erlaubt - NA	
Jun II bis Sen			keine Einschränkungen – NR	

4. FRISUR

Partner Disziplin	Herr		Dame	
	ST	LA	ST	LA
Kin	Lange Haare müssen zu einem Pferdeschwanz gebunden getragen werden		Haarschmuck und farbiger Haarspray nicht erlaubt - NA	
Jun I			Haarschmuck mit Leuchteffekt und farbiger Haar- spray nicht erlaubt - NA (Haarschmuck ohne Leuchteffekt erlaubt)	
Jun II bis Sen			keine Einschränkungen – NR	

5. MAKE-UP

Partner Disziplin	Herr		Dame	
	ST	LA	ST	LA
Kin und Jun I	Make-up nicht erlaubt – NA			
Jun II bis Sen	keine Einschränkungen – NR			

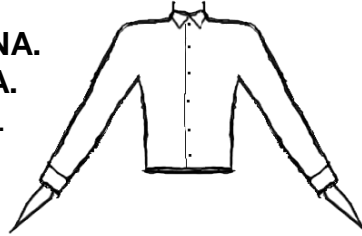
6. DEKORATIVER SCHMUCK (NICHT PERSÖNLICHER SCHMUCK)

Partner Disziplin	Herr		Dame	
	ST	LA	ST	LA
Kin	jeglicher dekorativer Schmuck (am Körper oder als Teil der Kleidung) nicht erlaubt - NA			
Jun I	jeglicher dekorativer Schmuck mit Leuchteffekt nicht erlaubt– NA (dekorativer Schmuck ohne Leuchteffekt erlaubt)			
Jun II – Sen	keine Einschränkungen – NR			

Anhang 1: Kleidung männlicher Partner – Kinder

Hemd:

- langärmeliges Hemd **(W)** oder Oberteil **(W/Bo)** mit „Rollkragen“
- glänzende oder gemusterte Stoffe **nicht erlaubt - NA**, vorzugsweise Stoffe aus Baumwolle oder Polyester
- Frackhemdkragen **nicht erlaubt - NA.**
- aufgerollte Ärmel **nicht erlaubt - NA.**
- **muss** in der Hose getragen werden.



Hose:

- Glänzende oder gemusterte Stoffe **nicht erlaubt - NA**
- Seitliche Satinstreifen erlaubt

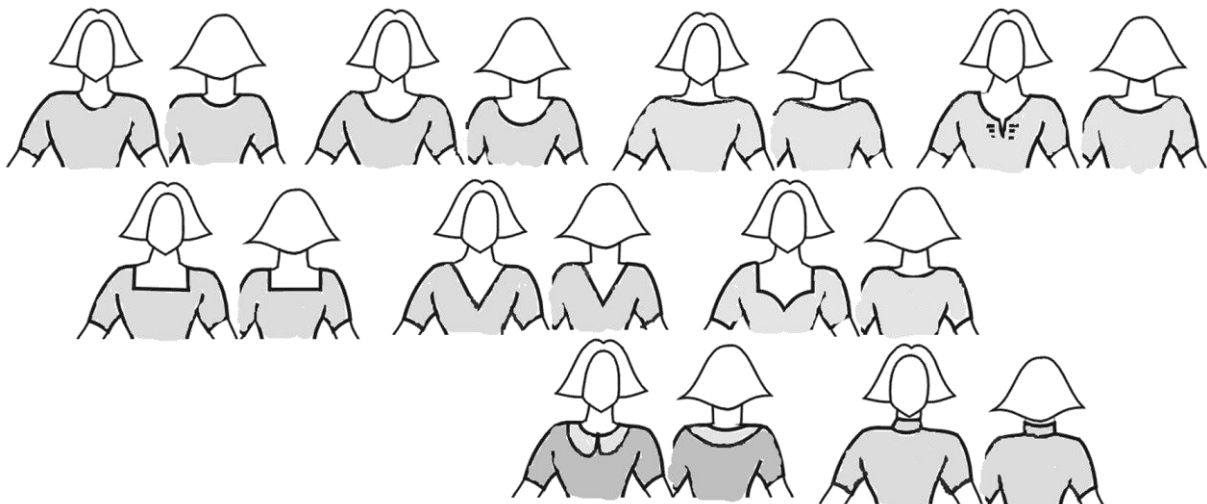
Anhang 2: Kleidung weiblicher Partner – Kinder

Kombinationen verschiedener Stoffe in derselben Farbe sind erlaubt. Falls transparente Stoffe verwendet werden, müssen sie mit einem nichttransparenten Stoff derselben Farbe hinterlegt werden. Ärmel dürfen aus transparenten Stoffen sein. Drapierte und plissierte Stoffe sind erlaubt. Knöpfe in der Farbe des Kleides und mit Stoff überzogene Knöpfe sind erlaubt, sofern sie dazu verwendet werden, um das Kleid zuzuknöpfen und nicht als Dekoration.

Das Oberteil kann auf der Rückseite eine kleine tropfenförmige Öffnung haben, die im Nacken mit einem Knopf oder Haken geschlossen wird. Diese Öffnung darf nicht länger als 15 cm und nicht breiter als 5 cm sein.

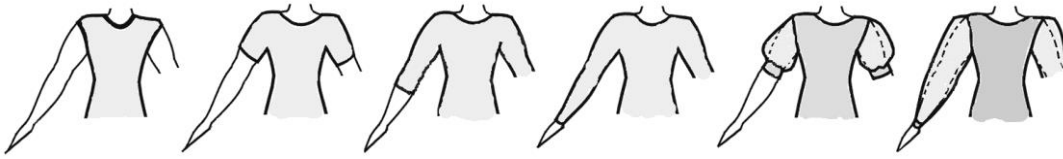
2 neue Rockentwürfe (mit Einsatzkeilen und eingesetzten Falten) – das Volumen des Rocks darf nicht 2 volle Kreise überschreiten oder 4 eingesetzte Halbkreise oder bis zu 8 eingesetzte Viertelkreise.

A. Ausschnitte – erlaubte Schnitte, alle anderen **sind nicht erlaubt - NA**:



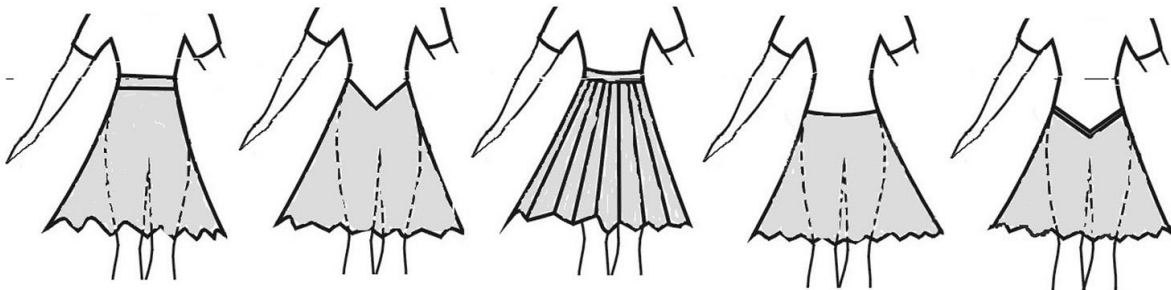
Anhang 1.2

B. Ärmel – erlaubte Schnitte, alle anderen sind **nicht** sind erlaubt - **NA**:



C. Röcke:

- **Ausschließlich** einfacher, glatter oder Faltenrock, aus mindestens 1 und maximal 3 Halbkreisen **erlaubt** - **OA**, ein einfacher, kreisförmiger Unterrock ist erlaubt, ein größerer Unterrock ist **nicht erlaubt** – **NA**.
- Rüschen am Rock oder Unterrock, Fischgräten, Korsagen sowie Angelschnur im Rocksäum sind **nicht erlaubt** – **NA**
- Rocklänge: nicht kürzer als 10 cm über dem Knie und nicht länger als gleich unterhalb der Kniescheibe endend.
- Erlaubte Schnitte, alle anderen Schnitte sind **nicht erlaubt** - **NA**:



Beispiele:

