



# Beschlüsse Sportkommission 09-2024

# Antrag	TSO-Abschnitt	Bisherige Fassung	Neue Fassung	Begründung
	Anhang 8 Alters- und Klasseneinteilung - dann in den entsprechenden F I-Abschnitt	nicht vorhanden	Steigt ein Paar der Master IV A Standard im laufenden Kalenderjahr auf und gehört gem. Altersgruppeneinteilung der Master V an (Kontrolle über die Prüfung der Personalausweise), kann es vor dem ersten Turnierstart in der S-Klassen unterjährig den Altersgruppenwechseln in die Master V erklären. Dies ist von der Turnierleitung im Turnierbericht zu vermerken.	Analog zur damaligen Regelung der Senioren Latein, als es dort z.B. erst ab den Senioren III die B/A/S Klassen gab

gültig ab 01.01.2025

# KLEIDERORDNUNG DER WDSF

Übersetzung des Originaltextes mit Stand vom Juni 2023 (AGM Madrid) einschließlich der ab 1. Januar 2024 geltenden Änderungen durch Ludwig Wieshofer (AUT), Peter Steinerberger (Sportdirektor des ÖTSV / AUT), unter Mithilfe von Ivo Münster (Bundessportwart des DTV / GER).

**Im Zweifel gilt immer die englische Originalfassung der WDSF-Kleiderordnung!**

## Befugnis und Anwendung

Diese Bekleidungs Vorschriften kommen bei allen WDSF-Wettbewerben zur Anwendung und gelten gemäß den Beschlüssen der WDSF Generalversammlung auch für die Turnierordnungen der WDSF-Mitgliedsstaaten immer unter der Voraussetzung, dass diese zusätzliche Bekleidungs Vorschriften für ihre nationalen Wettbewerbe festlegen können.

Das WDSF-Präsidium behält sich das Recht vor, bestimmte zusätzliche oder allgemeine Bekleidungs Vorschriften einzuführen oder widrigenfalls abzuändern oder Ausnahmen zu gewähren für bestimmte Anlässe.

## ALLGEMEINES

1. Athletinnen (FA) dürfen keine kurzen Hosen, Hosenröcke oder Trikots alleine tragen, sondern nur in Kombination mit einem Rock. Sie müssen einen Rock, ein Kleid oder lange Hosen tragen. Röcke und Kleider **müssen** die charakteristische Form („shape area“ SA) jeder Disziplin (Standard und Latein) aufweisen.  
In Standard (ST) muss das Kleid der Athletinnen (FA) einen langen Rock aufweisen, der zumindest beide Knie bedeckt; falls der Rock einen Schlitz aufweist, darf dieser maximal bis 10 cm oberhalb des Knies gehen.  
In Latein (LA) muss der Rock gefertigt sein aus Stoff, Fransen, Federn, Perlen oder anderen passenden Materialien, darf geschlitzt sein oder offen an beiden Seiten unter der Voraussetzung, dass der Rock im Stehen den Intimbereich (das Höschen) vollständig bedeckt. Falls der Rock aus einem Netzstoff gefertigt ist, muss er mit transparenten oder nicht transparenten Stoffen unterlegt sein.  
Für die spezielle Regelung der Kleider für Mädchen der Altersgruppe „Kinder“ siehe Anhang 2 „Kleidung weiblicher Partner – Kinder“.
2. Die Kleidung **muss** die Intimzonen (IA – „intimacy area) der AthletInnen bedecken.
3. Kleidung und Make-up **müssen** dem Alter und dem Niveau der AthletInnen angepasst sein.
4. Um ein moderneres und aktuelleres Image des Tanzsports zu präsentieren, werden Anzug mit Hemd und Krawatte oder Weste mit Hemd und Krawatte für Junior II, Jugend, Hauptgruppe und Masters empfohlen.
5. Die Verwendung religiöser Symbole als Dekoration oder Schmuck/Applikation ist **nicht erlaubt** (das betrifft nicht persönlichen Schmuck).
6. Falls ein Schmuckstück oder ein Kleidungsstück eine Gefahr für die Träger und Trägerinnen oder andere Athleten darstellen, kann die Chairperson einen Athleten/eine Athletin auffordern, das Schmuckstück abzulegen oder sich umzuziehen.
7. Es ist immer erlaubt, die Kleidung niedrigerer Kategorien zu tragen.
8. Die Chairperson hat das Recht, jeden Athleten/jede Athletin vom Turnier auszuschließen, der diese Richtlinien nicht befolgt oder den Anweisungen der Chairperson beim Turnier nicht Folge leistet und das Recheam anzuweisen, die Wertungen eines solchen Paares/Athletennicht in die Wertung aufzunehmen.

## Regel des guten Geschmacks

Jegliche Verwendung von Stoffen, Farben, Schnitten oder anderer Hilfsmittel, welche die Kleidung so aussehen lassen, als würden sie gegen diese Bekleidungs Vorschriften verstoßen, wird als Verstoß geahndet, wenn dies die Chairperson so entscheidet. Diese Entscheidung hat auch dann Gültigkeit, wenn es sich um keinen Verstoß im buchstäblichen Wortlaut handelt.

## SANKTIONEN

Ist ein Athlet/eine Athletin nicht gemäß dieser Bekleidungs Vorschriften gekleidet und wurde es von der Chairperson verwarnt, so hat es sofort Maßnahmen zu ergreifen, um die Kleiderordnung einzuhalten. Bei Nichtbeachtung riskiert das Paar, dass die Chairperson oder der WDSF Vizepräsident für Sport, falls anwesend, **mit sofortiger Wirkung** eine Disqualifikation vornimmt. Das Präsidium behält sich das Recht vor, zusätzliche Sanktionen zu verhängen. Dies kann auch für Paare, die wiederholt nicht der Kleiderordnung entsprechend gekleidet waren, eine Sperre für Wettkämpfe umfassen.

## BEGRIFFSDEFINITIONEN

[Übersetzungsanmerkung]: Der Übersichtlichkeit wegen wurden die englischen Abkürzungen an allen vorkommenden Stellen belassen und nicht übersetzt.

### Athlet (MA), Athletin (FA)

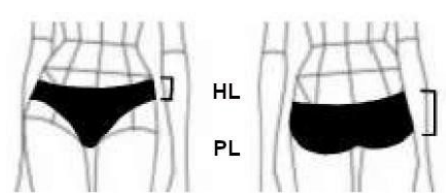
**Keine Einschränkung (NR)** / No restriction – keine gegenständlichen Einschränkungen

**Nicht erlaubt (NA)** / Not allowed

**Ausschließlich erlaubt (OA)** / Only allowed

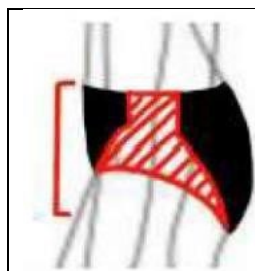
**Intimzonen / Intimacy area (IA)** – kennzeichnet jene Körperteile, die bedeckt sein müssen. Diese Bedeckung erfolgt entweder mit nicht-transparenten Stoffen oder mit transparenten Stoffen, welche ihrerseits mit nicht-transparenten Stoffen unterlegt wurden. Falls Hautstoff verwendet wird, **muss es Hautstoff mit Applikationen** sein (SwD – Skin colour with Decoration). Netzstoff ist nicht erlaubt in der Intimzone, außer er ist hinterlegt mit transparentem oder nichttransparentem Stoff.

In den Altersklassen U8, Juvenile I (Kinder I), Juvenile II (Kinder II), Junior I, Junior II und Youth (Jugend) gilt die folgende Regelung: Während des gesamten Turnierverlaufes müssen alle Intimzonen von Athleten (MA) und Athletinnen (FA) vollständig und zu jeder Zeit bedeckt sein. Dies betrifft den Bereich zwischen Hüftlinie (HL) und Höschchenlinie (PL). Die Verwendung von hautfarbenen oder transparenten Stoffen ist in diesem Bereich (CnS – jede Farbe außer Hautfarbe) nicht erlaubt.

	<p><b>Hüftlinie (HL)</b> / Hip Line – oberer Abschluss des Höschens (wie tief)</p> <p>= gerade horizontale Linie, wobei <b>weder</b> der Beginn der Gesäßspalte <b>noch</b> die Spalte zwischen den Gesäßbacken (intergluteal line) <b>sichtbar sein darf</b>.</p> <p>=</p> <p><b>Höschchenlinie (PL)</b> / Panty Line – unterer Abschluss des Höschens (wie hoch)</p> <ul style="list-style-type: none"><li>- Rückseite – das ganze Gesäß muss bedeckt sein.</li><li>- Vorderseite – folgt der Linie zwischen gebeugtem Bein und Körper.</li></ul>
---	---

**Gültig für Hauptgruppe und Masters**

Genauere Beschreibung der Regelung für den Intimbereich (IA) für Athletinnen (FA) zwischen Hüftlinie (HL) und Höschleinie (PL), welcher mit folgenden Einschränkungen bedeckt sein muss:



#### **Beinansatz – erlaubt offen an der Seite**

(rot markierter Bereich) mindestens ein Bereich im Ausmaß von 5 cm muss mit einem der folgenden Materialien bedeckt sein:

- Transparenter Stoff hinterlegt mit nicht transparentem Stoff
- **SwD** Stoff – hautfarben mit Applikation

Der 5 cm Bereich kann in jeglicher Form sein (z.B. rechteckig, diagonal, gebogen) und überall im Bereich zwischen **HL** und **PL**

#### **Regelungen für Athletinnen (FA):**

- Tangas sind **nicht erlaubt (NA)**
- Höschen in Hautfarbe sind **nicht erlaubt (NA)**
- Die Brust **muss** bedeckt sein
- Der Abstand zwischen den BH-Körbchen **darf 5 cm nicht überschreiten**

**Körperbereich (SA) / Shape area** – Minimalbereich, der bedeckt **sein muss**. Transparente Stoffe sind in diesen Bereichen in beliebiger Farbe erlaubt.

**Grundstoff** – gibt dem Kleid/Gewand/Outfit die grundlegende Form

- mit Leuchteffekten (metallisch, glitzernd, mit Pailletten, ...)
- ohne Leuchteffekte

**Schmuck/Applikationen/Zierrat** – alles, was auf dem Grundstoff, im Haar oder auf der Haut angebracht ist:

- mit Leuchteffekten (Strass, Pailletten, Tropfen, Perlen, ...)
- ohne Leuchteffekte (Federn, Blumen, Maschen, Fransen, Spitzenapplikationen, Bänder, etc.)

**Krawattennadeln, Kragenknöpfe, Manschettenknöpfe, Gürtelschnallen und persönlicher Schmuck gelten nicht als Schmuck.**

**Herrenausschnitt (TOP) / Man's Top Opening Point** – Kennzeichnung jenes Punkts, bis zu welchem das Oberteil offen sein darf

- = bis zur Gürtelschnalle oder bis zum oberen Abschluss der Hose.

**Lange Ärmel (LS) / Long Sleeves/ed** – Länge bis zu den Handgelenken, aufgerollte Ärmel sind **nicht erlaubt (NA)**.

**Farben:**

- **Nur schwarz (Bo)** / black only
- **Schwarz (B)** / black – bedeutet schwarz oder mitternachtsblau
- **Weiß (W)** / white
- **Hautfarben (S)** / skin colour – entspricht der Hautfarbe, wie sie im Wettbewerb gegeben ist (unter Berücksichtigung des Selbstbräuners)
- **Hautfarben mit Applikation (SwD)** / skin colour with decoration
- **Jede Farbe (C)** / any color incl. mixed colour – jede Farbe einschließlich gemischter Farben
- **Jede Farbe außer Hautfarbe (CnS)** / any colour except skin colour
- **Jede Farbe außer schwarz (CnB)** / any colour except black colour

- **Eine Farbe außer Hautfarbe (C1nS)** / one colour except skin colour
- **Eine Farbe außer Hautfarbe oder schwarz (C1nS/B)** / one colour except skin colour or black colour

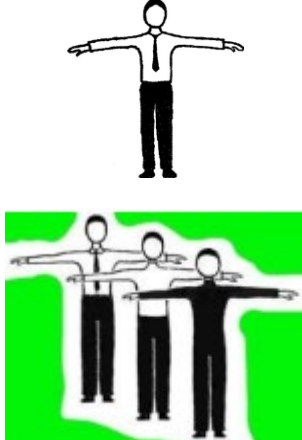



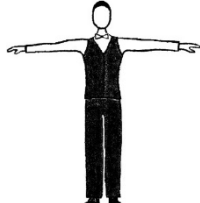
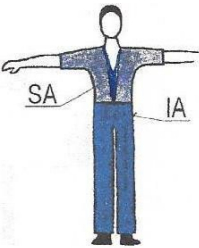
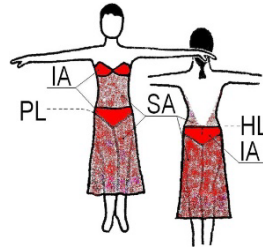
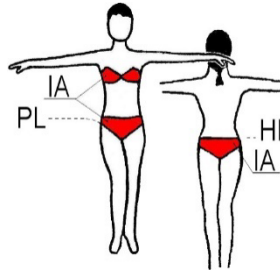
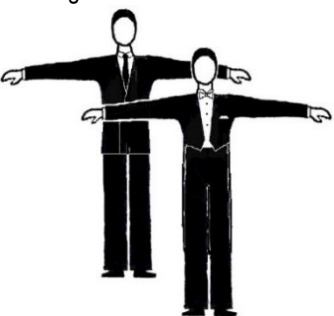
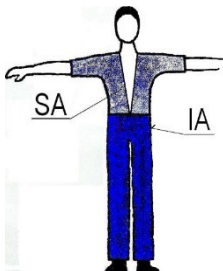
**Make-up** – beinhaltet Gesichts Make-up, Selbstbräuner, Nagellack, künstliche Fingernägel, künstliche Wimpern.

**Schmuck als Dekoration (Decoration jewellery)** – Schmuck, der als Teil der Tanzbekleidung anzusehen ist.

**Persönlicher Schmuck** – Schmuck, der für den täglichen Gebrauch vorgesehen ist. Falls dieser beim Turnier getragen wird, geschieht dies auf eigene Verantwortung.

BEKLEIDUNGSBESCHREIBUNG (siehe nächste Seiten)

# 1. TURNIERKLEIDUNG – ausschließlich erlaubt (OA)

Athlet Disziplin	Herr		Dame		
	ST	LA	ST	Dame	LA
Kinder	<p><b>weißes, langärmeliges (W LS)</b> Hemd oder langärmeliges <b>Oberteil (W/Bo)</b> mit „Rollkragen“  <b>schwarze (Bo)</b> Hose – mit Satin-Streifen erlaubt  <b>schwarze (Bo)</b> Krawatte oder Fliege</p> 		<p><b>weiße (W)</b> Bluse, Body (Trikot) oder T-Shirt und <b>schwarzer (Bo)</b> Rock</p> 	<p>einfaches, <b>einfarbiges (C1nS/B)</b> Kleid einschließlich Höschen</p> 	<p><b>einfarbiger (C1nS/B)</b> Body (Trikot) mit Rock in derselben Farbe beigelegt</p> 
	Schnitte und Details – siehe Anhang I		Schnitte und Details – siehe Anhang II		
Junioren I	<p><b>weißes, langärmeliges (W LS)</b> Hemd oder <b>weißer bzw. schwarzer langärmeliger (W/Bo LS)</b> Rollkragenpullover  <b>schwarze (Bo)</b> Weste möglich  <b>schwarze (Bo)</b> Hose  <b>weiße (W)</b> Fliege m. Frackhemd  <b>Schwarze (B)</b> Krawatte mit normalem Hemd</p> 	<p><b>Farbiges (C)</b> Top oder Hemd (in der Hose getragen oder außerhalb) offen bis zum Brustbein  <b>Farbige (CnS)</b> Hose</p> 	<p>Turnierkleid  <b>Junior I – jede Farbe außer Hautfarbe (CnS)</b>                  andere Altersklassen – <b>jede Farbe (C)</b></p> 		<p>Turnierkleid  <b>Junior I – jede Farbe außer Hautfarbe (CnS)</b>                  andere Altersklassen – <b>jede Farbe (C)</b></p> 
	<p><b>schwarzer (B)</b> Anzug bestehend aus:  <b>schwarze (B)</b> Hose;  <b>schwarzes (B)</b> Sakko; <b>weißes (W)</b> Hemd,  <b>schwarze (B)</b> Krawatte <u>oder</u>  <b>weißes (W)</b> Frackhemd,  <b>weiße (W)</b> Fliege</p> 	<p><b>Schwarzer (B)</b> Frack bestehend aus:  <b>schwarze B</b> Hose;  <b>schwarzer Frackoberteil (B);</b>  <b>weiße (W)</b> Frackweste;  <b>weißes (W)</b> Frackhemd;  <b>weiße (W)</b> Fliege</p> 	<p>Hemd oder Top in <b>jeder Farbe (C)</b>                  Hose in <b>jeder Farbe außer Hautfarbe (CnS)</b></p> <p>Zweiteiler sind nicht erlaubt (<b>NA</b>)</p>		<p>Zweiteiler sind erlaubt, aber das Oberteil darf nicht nur ein Bikinioberteil sein</p>

## 2. SCHMUCK / APPLIKATIONEN / ZIERRAT, LICHTEFFEKTE

Athlet Disziplin	Herr		Dame	
	ST	LA	ST	LA
Kinder	keine Applikationen erlaubt – NA Grundstoff mit Leuchteffekt nicht erlaubt – NA		keine Applikationen erlaubt – NA Grundstoff m. Leuchteffekt nicht erlaubt – NA	
Junioren I			Applikationen mit Leuchteffekt nicht erlaubt– NA (Applikationen ohne Leuchteffekt erlaubt)	
Junioren II bis MAS V			keine Einschränkung – NR	

## 3. SCHUHE, SOCKEN, STRÜMPFE

Athlet Disziplin	Herr		Dame	
	ST	LA	ST	LA
Kinder	Absatz: maximale Höhe 2,5 cm  schwarze (Bo) Socken sind zu tragen ausschließlich schwarze Schuhe (Bo) sind erlaubt		Blockabsatz: maximale Höhe 3,5 cm farbige (C) kurze Socken erlaubt; ausschließlich hautfarbene Strümpfe erlaubt - OA, Netzstrümpfe nicht erlaubt - NA <b>Schuhe:</b> jede Farbe (C) inklusive Materialien mit Leuchteffekten (metallisch, Glitzer, ...), Dornschnür, Schnür mit Strass sind dann erlaubt, wenn sie zum Schließen der Schuhe dienen und nicht als Dekoration.	
Junioren I	Absatz: maximale Höhe 2,5 cm schwarze (Bo) Socken sind zu tragen	Absatz: maximale Höhe 3,5 cm schwarze (Bo) Socken sind zu tragen	Absatz: maximale Höhe 5 cm kurze Socken ( C )erlaubt Netzstrümpfe nicht erlaubt - NA	
Junioren II bis MAS V	schwarze (Bo) Socken sind zu tragen		keine Einschränkungen – NR	

## 4. FRISUR

Athlet Disziplin	Herr		Dame	
	ST	LA	ST	LA
Kinder	lange Haare müssen zu einem Pferdeschwanz gebunden sein		Haarschmuck, künstliche Haarteile und farbiger Haarspray nicht erlaubt - NA	
Junioren I			Haarschmuck mit Leuchteffekt und farbiger Haarspray nicht erlaubt - NA (Haarschmuck ohne Leuchteffekt erlaubt)	
Junioren II bis MAS V			keine Einschränkungen – NR	

## 5. MAKE-UP

Athlet Disziplin	Herr		Dame	
	ST	LA	ST	LA
Kinder Junioren I	Make-up nicht erlaubt – NA			
Junioren II bis MAS V	keine Einschränkungen – NR			

## 6. DEKORATIVER SCHMUCK (NICHT PERSÖNLICHER SCHMUCK)

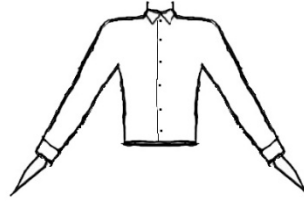
Athlet Disziplin	Herr		Dame	
	ST	LA	ST	LA
Kinder	jeglicher dekorativer Schmuck (am Körper oder als Teil der Kleidung) nicht erlaubt - NA			
Junioren I	jeglicher dekorativer Schmuck mit Leuchteffekt nicht erlaubt– NA (dekorativer Schmuck ohne Leuchteffekt erlaubt)			
Junioren II – MAS V	keine Einschränkungen – NR			



## Anhang 1: Kleidung männlicher Athlet (MA) – Kinder

Hemd:

- langärmeliges Hemd (**W**) oder langärmeliges Oberteil (**W/Bo**) mit „Rollkragen“
- glänzende oder gemusterte Stoffe **nicht erlaubt - NA**
- Frackhemdkragen **nicht erlaubt - NA**
- aufgerollte Ärmel **nicht erlaubt - NA.**
- **muss** in der Hose getragen werden.



Hose:

- glänzende oder gemusterte Stoffe **nicht erlaubt - NA**
- seitliche Satinstreifen erlaubt
- Satinkummerbund erlaubt

## Anhang 2: Kleidung weiblicher Athlet (FA) – Kinder

Kombinationen verschiedener Stoffe in derselben Farbe sind erlaubt. Falls transparente Stoffe verwendet werden, müssen sie mit einem nichttransparenten Stoff derselben Farbe hinterlegt werden.

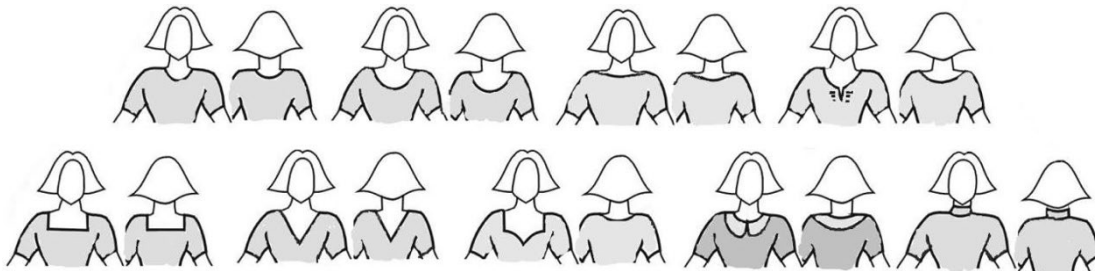
Drapierte und plissierte Stoffe sind erlaubt.

Knöpfe in der Farbe des Kleides und mit Stoff überzogene Knöpfe sind erlaubt, sofern sie dazu verwendet werden, um das Kleid zuzuknöpfen und nicht als Dekoration.

### A. Ausschnitte

- Das Oberteil kann auf der Rückseite eine kleine tropfenförmige Öffnung haben, die im Nacken mit einem Knopf oder Haken geschlossen wird. Diese Öffnung darf nicht länger als 15 cm und nicht breiter als 5 cm sein.

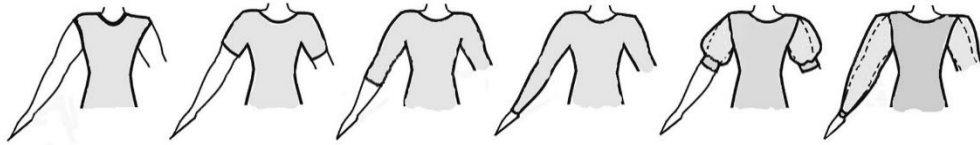
– erlaubte Schnitte, alle anderen sind **nicht sind erlaubt - NA:**



## B. Ärmel

- Ärmel können aus transparentem Stoff sein

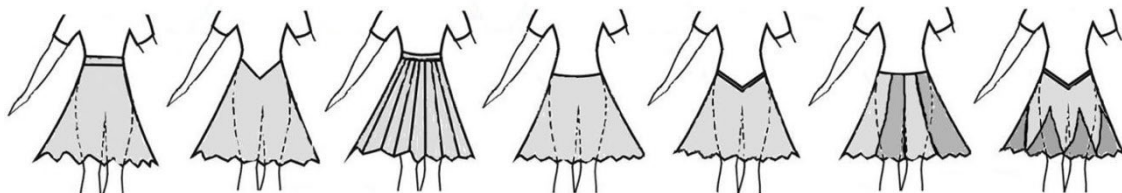
– erlaubte Schnitte, alle anderen sind **nicht sind erlaubt - NA:**



## C. Röcke:

glatt oder plissiert

- einfacher, glatter oder Faltenrock, aus mindestens 1 bis maximal 4 Halbkreisen (2 volle Kreise)
- **OA:** eine Lage eines einfachen, kreisförmigen Unterrocks im Ausmaß von bis zu 2 Kreisen ist erlaubt, ein größerer Unterrock ist **nicht erlaubt - NA.**
- Rüschen am Rock oder Unterrock **nicht erlaubt – NA,**
- **OA:** Fischgräten, Korsagen sowie Angelschnur sind ausschließlich im Rocksaum erlaubt
- Rocklänge: nicht kürzer als 10 cm über dem Knie und nicht länger als gleich unterhalb der Kniescheibe endend.
- Erlaubte Schnitte, alle anderen Schnitte sind **nicht erlaubt - NA:**



## Beispiele:

